



---

# GUIDE DE LA PETITE ENFANCE

---

# SOMMAIRE

QUEL MODE D'ACCUEIL POUR MON ENFANT ?	P. 04
<b>L'ACCUEIL COLLECTIF</b>	P. 05
1- DESCRIPTIF GÉNÉRAL	
2- LES CRÈCHES MUNICIPALES	P. 08
3- LES MODALITÉS DE PRÉ INSCRIPTION EN CRÈCHE MUNICIPALE	
4- LES CRÈCHES INTER-ENTREPRISE ET MICRO-CRÈCHES	P. 14
<b>L'ACCUEIL INDIVIDUEL</b>	P. 17
1- LE RELAIS PETITE ENFANCE ( RPE)	
2- L'ACCUEIL CHEZ UN(E) ASSISTANT(E) MATERNEL(LE)	P. 18
3- L'ACCUEIL À VOTRE DOMICILE, OU CELUI D'UNE CO-FAMILLE PAR UN(E) SALARIÉ(E) DE LA GARDE À DOMICILE	P. 19
<b>Loisirs -VACANCES -LIEUX DE RENCONTRE</b>	P. 20
1-LES CENTRES DE LOISIRS	
• CALUIRE JUNIORS	
• CENTRES SOCIAUX ET CULTURELS	
• L'OMS	
2- LIEUX D'ACCUEIL	
• LIEUX D'ACCUEIL ENFANTS- PARENTS( LAEP)	
3- LA MAISON DE LA PARENTALITÉ	
4- LA LUDOTHÈQUE	
5- LA PISCINE ISABELLE JOUFFROY	
6- LA MÉDIATHÈQUE BERNARD PIVOT	
7- LE CINÉMA LE MÉLIÈS	
8- LA JAAC	
9- L'AMC2	
10- L'INCLUSION : ATYS ET FÉORA	
11 - LE CENTRE D'ACCUEIL THÉRAPEUTIQUE À TEMPS PARTIEL DE PÉRINATALITÉ (CATTP)	
12 - LE PÔLE DE PSYCHIATRIE DE L'ENFANT ET DE L'ADOLESCENT (POP)	
13 - LA PLATEFORME LIVE	
14 - POINT ECOUTE PARENTS ENFANTS (PEPE)	
<b>LA PMI (PROTECTION MATERNELLE ET INFANTILE)</b>	P. 29
<b>LOCALISATION DES ÉQUIPEMENTS</b>	P. 30



Chères familles ,

La Ville de Caluire et Cuire est heureuse de vous accueillir et de vous proposer ce guide de la petite enfance.

Vous trouverez dans ces pages toutes les informations nécessaires pour choisir la solution d'accueil la plus adaptée à votre enfant et découvrir les structures répondant à vos besoins. Ce guide a été conçu pour vous présenter l'ensemble des services, équipements et lieux ressources dédiés aux familles et aux jeunes enfants sur la commune, afin de vous accompagner au quotidien dans vos démarches et dans votre vie de parent.

## ÉDITO

**EVELYNE GOYER. ADJOINTE DÉLÉGUÉE À LA FAMILLE, À LA PARENTALITÉ, À LA PETITE ENFANCE ET À LA JEUNESSE**



*La ville de Caluire et Cuire a à cœur de favoriser et faciliter le développement et l'épanouissement de vos enfants.*

*A travers ce guide vous découvrirez les différents établissements d'accueil et leur localisation qu'il s'agisse des crèches municipales ou privées, des centres de loisirs municipaux ou associatifs et des établissements scolaires.*

*Ce guide vous aidera et vous orientera dans les démarches que vous voudrez entreprendre.*

*Tout au long de l'année les élus et le personnel municipal sont présents, attentifs et actifs à vos côtés pour vous soutenir dans votre passionnant mais néanmoins exigeant rôle de parents.*

*Je vous souhaite une lecture utile et agréable.*

## QUEL MODE D'ACCUEIL POUR MON ENFANT ?

La ville de Caluire et Cuire propose différents modes d'accueil des jeunes enfants pour répondre de manière adaptée aux besoins des familles :

- **l'accueil collectif dans les EAJE municipaux** (crèches) de manière régulière (contrat) ou en accueil occasionnel page 8
- **l'accueil collectif dans les crèches privées inter-entreprises ou les micro-crèches privées.** Page 14
- **l'accueil individuel chez un(e) assistant(e) maternel(le) agréé(e)** dont vous trouverez la liste ici : <https://monenfant.fr/> page 18
- **l'accueil individuel à votre domicile** (garde à domicile et /ou garde partagée) page 19

### UN LIEU D'INFORMATION PETITE ENFANCE : LE RELAIS PETITE ENFANCE

Une équipe de professionnelles de la petite enfance est là pour vous informer et vous guider sur l'ensemble de l'offre d'accueil du jeune enfant de la commune, ainsi que sur les démarches à entreprendre.

C'est également le lieu des RDV de préinscription en EAJE municipaux suite à une demande de préinscription d'accueil régulier en crèche sur la plateforme Toodego.

Ces RDV peuvent avoir lieu en distanciel ou en présentiel :

- Relais du Vernay  
37 av. Général De Gaulle  
Accès TCL : 9, 33, 70, 77 et S5

- Maison de la Parentalité  
19 montée des Forts  
Accès TCL : S5

- Centre Social des Berges du Rhône  
94 grande rue de Saint-Clair  
Accès TCL : 9

Le Relais Petite Enfance de Caluire et Cuire est un lieu d'information, de rencontres, d'écoute, d'échanges et d'animation, un guichet unique au service des familles, des assistant(e)s maternel(le)s ainsi que les employés de la garde à domicile de la commune de Caluire et Cuire.

L'équipe du Relais Petite Enfance de Caluire et Cuire est à votre écoute et vous reçoit sur RDV :

[relais@ville-caluire.fr](mailto:relais@ville-caluire.fr) - 04 37 92 92 32

( lundi et mercredi de 8h30 à 17h, le mardi, jeudi et vendredi de 8h30 à 17h30)

# L'ACCUEIL COLLECTIF

## I- DESCRIPTIF GÉNÉRAL :

Voici toutes les informations sur l'accueil collectif des Établissements d'Accueil de Jeune Enfant (EAJE) plus communément appelés crèches.

La Ville de Caluire et Cuire propose **223 places** réparties sur les 8 EAJE municipaux que compte la Ville pour répondre au mieux aux besoins des Caluirards.

Toutes les crèches ouvrent du lundi au jeudi de 7h30 à 18h30 et le vendredi de 7h30 à 18h, elles ferment leurs portes 4 semaines en août et 3 autres semaines dans l'année (Vacances d'hiver, de printemps et Noël).

A cela s'ajoutent **8 places** au sein de l'EAJE inter-entreprises «Les Petits Chaperons Rouges Margnolles (LPCR)», 43 rue Margnolles, qui propose des horaires élargis (6h-22h), réservées aux enfants dont les parents travaillent sur des horaires atypiques, **11 places** au sein de l'EAJE inter-entreprises «Les Petits Chaperons Rouges (LPCR)», 65 rue Coste et **19 places** au sein de l'EAJE inter-entreprises «Babilou», 350 boulevard des Canuts.

Chaque structure dispose d'un projet d'établissement articulé autour d'un projet social et de développement durable, favorisant son intégration dans la vie du quartier, ainsi que d'un projet éducatif fondé sur les valeurs des équipes et adapté aux besoins des enfants et de leurs familles

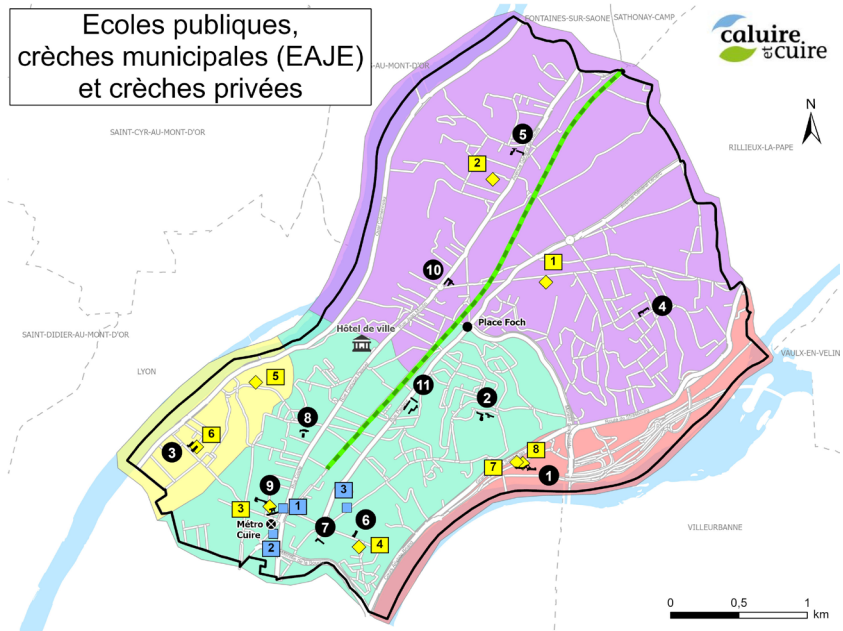
L'ensemble des EAJE de la Ville accueille des enfants en situation de handicap ou atteints de maladie chronique. L'EAJE Mosaïque est un établissement référence et ressource dans ce domaine.

Dans chaque structure, on trouve une équipe pluridisciplinaire composée de :

- **Une directrice** infirmière diplômée d'état ou infirmière puéricultrice ou éducatrice de jeunes enfants ;
- **Un éducateur de jeunes enfants** qui assure la continuité de direction ;
- **Des auxiliaires de puériculture** ;
- **Des auxiliaires de crèche** ;
- **Un agent d'entretien et de cuisine** qui a pour missions la préparation et la mise en place des repas des enfants ainsi que l'entretien des locaux ;
- **Une psychologue** qui intervient pour des temps d'observation et d'analyse de la pratique auprès des équipes ;
- **Une psychomotricienne** (sur la crèche Mosaïque).

## 2- LES CRÈCHES MUNICIPALES :

Ecoles publiques,  
crèches municipales (EAJE)  
et crèches privées



### Ecoles publiques

1	<b>Victor Basch</b> Maternelle: 244 chemin Wette Faÿs Elémentaire: 184 chemin Wette Faÿs
2	<b>Paul Bert</b> Maternelle: 25 chemin Jean-Baptiste Gilliard Elémentaire: 25 chemin Jean-Baptiste Gilliard
3	<b>Pierre et Marie Curie</b> Maternelle: 15 rue Lucien Maître Elémentaire: 17 rue Lucien Maître
4	<b>Edouard Herriot</b> Maternelle: 7 rue Jean Pellet Elémentaire: 9 rue Jean Pellet
5	<b>Jules Verne</b> Maternelle: 75 avenue Général de Gaulle Elémentaire: 75 avenue Général de Gaulle
6 7	<b>Berthie Albrecht</b> Maternelle: 14 rue de l'Oratoire Elémentaire: 31 rue de l'Oratoire
8	<b>André-Marie Ampère</b> Maternelle: 124 rue Pierre Brunier Elémentaire: 124 rue Pierre Brunier
9	<b>Jean Jaurès</b> Maternelle: 40 rue Nuzilly Elémentaire: 1 Place Jules Ferry
10	<b>Jean Moulin</b> Maternelle: 5 chemin de Crépieux Elémentaire: 114 rue Jean Moulin
11	<b>Montessuy</b> Maternelle: 98 rue Pasteur Elémentaire: 98 rue Pasteur

### Crèches (EAJE)

1	<b>Mosaïque</b> 26 places 54 chemin de Crépieux
2	<b>Tom Pouce</b> 22 places 37 avenue Général de Gaulle
3	<b>Boules de Gones</b> 25 places 43 rue Nuzilly
4	<b>L'Orange Bleue</b> 32 places 11 rue de l'Oratoire
5	<b>Jardin Grenadine</b> 47 places 19 montée des Forts
6	<b>Les Petits Mousseux</b> 27 places 17 rue Lucien Maître
7	<b>Bilbo' Quai</b> 23 places 94 Grande Rue de Saint Clair
8	<b>Les Galets du Rhône</b> 21 places 250 chemin de Wette Faÿs

### Crèches privées\*

1	<b>LPCR Caluire Coste</b> 11 places 85 rue Coste
2	<b>Babilou</b> 19 places 354 boulevard des Canuts
3	<b>LPCR Caluire Margnolles</b> 8 places 43 rue de Margnolles

\*où des places municipales sont réservées

Sources : Métropole & Caluire et Cuire - Réalisation : SERVICE SIG

Toutes les crèches de Caluire sont de plain-pied et disposent d'un espace extérieur.

La Ville développe depuis plusieurs années le dispositif national « Parler Bambin », qui a pour objectif d'améliorer significativement les compétences langagières des enfants de 3 à 36 mois afin d'enrichir leurs interactions ou afin d'enrichir et améliorer leurs interactions.

## *Qu'est-ce que le parler bambin et à quoi sert-il ?*

Parler Bambin est un dispositif national de **prévention** précoce autour de l'acquisition du langage. Son ambition est de **favoriser** la communication dès la petite enfance et pour tous les enfants.

Parler bambin a ainsi l'opportunité de mettre en avant le langage dans le projet éducatif de l'établissement. Il fait évoluer les postures professionnelles en renforçant les interactions langagières au cœur des pratiques.

La coopération des familles est essentielle dans la mise en œuvre du dispositif, tout en respectant la diversité sociale, culturelle et linguistique de chacun.

Parler bambin sert à accompagner l'enfant avec bienveillance en respectant ses besoins spécifiques, son rythme. Il est un outil donnant à l'enfant l'envie et le plaisir de communiquer.

Son enjeu au quotidien est de permettre à l'enfant d'avoir un environnement riche dans un bain de langage afin qu'il acquière des compétences langagières, et favoriser l'équité entre tous les enfants accueillis dans chaque lieu d'accueil.

### **Le parler bambin en 3 actes :**

- 1. Le langage au quotidien s'adresse à tous les enfants dès leur entrée à la crèche. Il s'agit de parler avec l'enfant et non pas seulement parler à l'enfant.**
- 2. La coopération avec les familles consiste à sensibiliser les parents au plaisir de la conversation avec leur enfant.**
- 3. Les ateliers langage sont avant tout un temps privilégié, apprécié par l'enfant et le professionnel de la petite enfance autour d'une conversation. Un moment ludique pour donner à l'enfant, l'envie et l'occasion de s'exprimer.**

«La Ville de Caluire et Cuire et le personnel du service petite enfance ont à cœur de favoriser l'épanouissement de l'enfant et c'est pour cela que nous nous sommes engagés depuis plusieurs années dans ce programme et que nous souhaitons le développer encore.» Isabelle MAINAND



## MOSAÏQUE

54 chemin de Crépieux  
69300 Caluire et Cuire  
Accès TCL : bus 70 (arrêt Lycée Cuzin)  
et S5 (arrêt Haut de Vassieux)

10 Professionnels  
26 places  
2 Sections

Projet spécifique sur l'accueil des  
enfants en situation de handicap  
ou de maladie chronique  
Parler Bambin  
Communication gestuelle  
associée à la parole

## TOM POUCE

37 avenue du Générale De Gaulle  
69300 Caluire et Cuire  
Accès TCL : 9, 33, 77 et S5,  
(arrêt André Lassagne)

9 Professionnelles  
22 places  
2 Sections

Projet Motricité libre et projet autour  
du livre, partenariat avec  
l'association Lire et faire lire  
Parler Bambin





## BOULES DE GONES

43 rue de Nuzilly  
69300 Caluire et Cuire  
Accès TCL : S5, C1, C13, 38 et 33  
métro ligne C (arrêt Cuire)

9 Professionnelles  
25 places  
2 Sections

Projets: motricité libre  
et itinérance ludique,  
éveil musical, jardinage,  
découverte de la nature,  
histoires lues et contées.  
Partenariat avec la bibliothèque  
associative de quartier  
et l'école maternelle Jean Jaurès

## L'ORANGE BLEUE

11 rue de l'Oratoire  
69300 Caluire et Cuire  
Accès TCL : S5  
(arrêt Margnolles-Pasteur)

12 Professionnelles  
32 places  
2 Sections  
Projet axé sur la motricité libre  
Parler Bambin  
Autonomie et acquisition des  
repères  
Partenariat avec l'école maternelle  
Berthie Albrecht et la Médiathèque  
Bernard Pivot





## LES GALETS DU RHÔNE

250 Chemin Wette Fays  
69300 Caluire et Cuire  
Accès TCL : 70, 9, C2 et C1

9 Professionnelles  
21 places  
2 Sections

Projets : Parler Bambin,  
Partenariat avec le groupe scolaire  
Victor Basch et la crèche Bilbo'quai,  
Projet spécifique sur l'accueil  
d'enfants de familles engagées  
et professionnelle  
partenariat avec le centre social  
petites mains créatives,  
itinérance ludique  
activité de relaxation  
et de détente chez le jeune enfant

## JARDIN GRENADINE

19 montée des Forts  
69300 Caluire et Cuire  
Accès TCL : S5 (arrêt Montée des Forts)

20 Professionnelles  
47 places  
3 Sections  
Projet : partenariat avec tous les  
équipements de la Maison de la  
Parentalité  
Parler Bambin  
Itinérance Ludique  
Motricité Libre  
Inter âges  
Accueil et formations stagiaires  
Partenariats avec : Médiathèque,  
Caluire Juniors, Ludothèque



# LES PETITS MOUSSES

17 rue Lucien Maître  
69300 Caluire et Cuire  
Accès TCL : S5

10 Professionnelles  
27 places  
2 Sections

Projets : Parler Bambin et  
partenariat avec le groupe scolaire  
Pierre et Marie Curie,  
communication gestuelle



# BILBO'QUAI

94 grande rue de St Clair  
69300 Caluire et Cuire  
Accès TCL : 70, 9, C2, C1

8 Professionnelles  
23 places  
2 Sections

Projets : Partenariat avec le groupe scolaire Victor Basch et l'EAJE les Galets du Rhône, Projet spécifique sur l'accueil d'enfants de familles engagées dans un parcours d'insertion sociale et professionnelle Itinérance ludique et motricité libre Parler Bambin



### 3- MODALITÉS DE PRÉ-INSCRIPTION POUR LES CRÈCHES MUNICIPALES :

- Aller sur la page d'accueil du site internet de la ville de Caluire et Cuire [www.ville-caluire.fr](http://www.ville-caluire.fr) « Toodego »,

- Cliquer sur « Mes démarches » ( rectangle bleu )

VIE MUNICIPALE  
CITOYENNETÉ

CADRE DE VIE  
ÉCONOMIE

ENFANCE &  
JEUNESSE

SOLIDARITÉ  
AUTONOMIE

CULTURE, SPORT  
ASSOCIATIONS

MES DÉMARCHES

Cet espace vous permet d'effectuer toutes vos démarches en ligne en lien avec la ville de Caluire et Cuire.

- Cliquer sur « Espace Petite enfance 0-3 ans » puis «pré-inscription en crèche»



Choisir ensuite en déroulant la page «Accueil régulier ou accueil occasionnel» et remplir le formulaire choisi

ACCUEIL RÉGULIER

ACCUEIL OCCASIONNEL

- Compléter le formulaire de pré-inscription

A screenshot of a web form titled 'FORMULAIRES DE L'ESPACE FAMILLE' and 'PRÉ-INSCRIPTION EN CRÈCHE'. The form has a dark header with the title and a 'CODE DE SUIVI : XGSRBMDL' on the right. Below the header is a progress bar with 'Présentation' (marked with a red circle and the number 1) and 'Validation' (marked with a white circle). A light blue information box contains the following text: 'Attention : cette démarche permet de demander une place en crèche, elle ne vaut pas admission en crèche. Les demandes ne sont prises en compte que pour les habitants de Caluire et Cuire. Grâce à ce téléservice, vous allez pré-remplir votre dossier et fixer une date de rendez-vous avec le service Petite enfance. Ce rendez-vous est obligatoire pour finaliser votre dossier de demande de place en crèche. Une fois votre demande transmise, vous recevrez un courriel récapitulatif, avec votre dossier prérempli et le rappel de votre rendez-vous. Vous pouvez prendre connaissance du Guide à l'attention des parents pour une 1ère inscription en crèche ici, et du plan des équipements d'accueil du jeune enfant.'

Une fois cette démarche effectuée :

- pour une demande d'accueil régulier, le Relais Petite Enfance (RPE) prendra contact avec vous afin de vous proposer un rendez vous pour finaliser l'enregistrement de cette demande.

- pour une demande d'accueil occasionnel, vous serez contactés par la crèche que vous aurez choisi si une place est disponible.

Seules les demandes des familles habitant sur la commune de Caluire et Cuire seront prises en compte. La demande ne peut être réalisée qu'à partir du début du 4<sup>ème</sup> mois de grossesse.

#### **POUR L'ACCUEIL RÉGULIER :**

À la suite du rendez-vous avec le Relais Petite Enfance, votre demande sera pondérée selon votre situation familiale et professionnelle (attribution de points).

**Votre demande est ensuite enregistrée dans la liste d'attente qui tient compte de la pondération, de l'âge de votre enfant et de l'ancienneté de votre demande.**

**L'actualisation des dossiers se fait en ligne tous les ans, en janvier, via Toodego. Elle est obligatoire pour maintenir la demande en cours.**

Le service petite enfance se réunit 2 fois par an en commission d'admission pour attribuer les places selon la liste d'attente pour la rentrée de Septembre. Des attributions de places sont parfois possibles au cours de l'année en fonction des places qui se libèrent, en respectant l'ordre de la liste d'attente.

Vous pouvez joindre le Relais Petite Enfance pour prendre de renseignements complémentaires et vous accompagner dans votre démarche.

**Par téléphone au 04 37 92 92 32 ou par mail [relais@ville-caluire.fr](mailto:relais@ville-caluire.fr)**

#### **4- LES CRÈCHES INTER-ENTREPRISE ET MICRO-CRÈCHES :**

Huit micro-crèches privées sont présentes sur la commune.

Vous pouvez directement les contacter afin de connaître leurs tarifs et disponibilités.

Contrairement aux crèches municipales, les structures privées sont gérées par des entreprises de crèche ou des gestionnaires indépendants.

Certaines places sont réservées par des sociétés pour leurs employés.

#### **Qu'est ce qu'une micro-crèche ?**

À la différence d'une crèche "classique", elle se distingue par son effectif de maximum 12 enfants, tous regroupés en une section unique.

#### **Qu'est ce qu'une crèche inter entreprise ?**

Elle accueille les enfants du personnel d'un ou plusieurs employeurs (entreprise, administration, hôpitaux etc..) qui ont réservé des places auprès du gestionnaire de la crèche.

Trois crèches interentreprises sont présentes sur la commune.

<b>LES MICRO-CRÈCHES</b>	<b>ADRESSE</b>	<b>CONTACT</b>
<b>Caluire Oratoire (Babilou)</b>	22 bis rue de l'Oratoire 69300 Caluire et Cuire	<a href="http://www.babilou.fr">www.babilou.fr</a>
<b>Plume dort (People and Baby)</b>	71 rue Pasteur 69300 Caluire et Cuire	<a href="http://www.people-and-baby.com">www.people-and-baby.com</a>
<b>Bulle de coton (Babilou)</b>	744 Chemin des Combes Martin 69300 Caluire et Cuire	<a href="http://ww.crechebulledecoton.com">ww.crechebulledecoton.com</a>
<b>L'ilôt d'enfance 1et 2</b>	23 avenue de Pomerol 69300 Caluire et Cuire	<a href="http://www.lilotdenfance.fr">www.lilotdenfance.fr</a> 06 75 81 87 00
<b>Soleil Rose de Caluire</b>	128 Bis rue Jean Moulin 69300 Caluire et Cuire	<a href="mailto:caluire@soleilrose.fr">caluire@soleilrose.fr</a> 09 54 73 75 98
<b>Mon petit univers</b>	1039 Chemin Pierre Drevet 69300 Caluire et Cuire	<a href="http://www.monpetitunivers.fr">www.monpetitunivers.fr</a>
<b>La Maison de Pilou</b>	49 avenue Général de Gaulle 69300 Caluire et Cuire	<a href="mailto:contact@lamaisondepilou">contact@lamaisondepilou</a>
<b>Les Chérubins</b>	13 avenue Barthélemy Thimonnier 6930 Caluire et Cuire	<a href="mailto:vassieux@les-cherubins.com">vassieux@les-cherubins.com</a> 04 26 17 48 79 06 34 03 51 14

<b>LES CRÈCHES INTER-ENTREPRISES</b>	<b>ADRESSE</b>	<b>CONTACT</b>
<b>Les Petits Chaperons Rouges (LPCR) MARGNOLLES</b>	43 rue de Margnolles 69300 Caluire et Cuire	<a href="http://www.lpcr.fr">www.lpcr.fr</a> <a href="mailto:caluire@lpcr.fr">caluire@lpcr.fr</a> 04 37 46 45 40
<b>Les Petits Chaperons Rouges (LPCR) COSTE</b>	65 rue Coste 69300 Caluire et Cuire	<a href="http://www.lpcr.fr">www.lpcr.fr</a> <a href="mailto:caluire.coste@lpcr.fr">caluire.coste@lpcr.fr</a> 04 87 76 70 70
<b>BABILOU</b>	350 Bd des Canuts 69300 Caluire et Cuire	<a href="mailto:cre-627@babilou.com">cre-627@babilou.com</a> 04 28 38 43 37



## LES PETITS CHAPERONS ROUGES (LPCR) MARGNOLLES

43 rue de Margnolles  
69300 Caluire et Cuire  
Accès TCL : C13 et S5 (arrêt Carette)  
C1 (Square Elie Vignal)

60 places principalement  
réservées aux enfants de  
personnel soignant  
dont 8 places «mairie»  
Horaires : 6h - 22h

Projets : communication gestuelle,  
atelier d'anglais, babygym

## LES PETITS CHAPERONS ROUGES (LPCR) COSTE

65 rue Coste  
69300 Caluire et Cuire  
Accès TCL : Métro C, C13, C1, 33, 38,  
S5 (arrêt Cuire)

24 places dont 11 places «mairie»  
Horaires : 7h30 - 19h  
- 2 sections  
- espace extérieur  
- Journées à thème 2 fois/mois  
- partenariat avec 1 conteuse  
- ateliers parents/enfants/professionnels  
- rencontres au cours de café des  
parents, fêtes...



# BABILOU

350 Bd des Canuts  
69300 Caluire et Cuire  
Accès TCL : Métro C, C13, C1, 33, 38,  
S5 (arrêt Cuire)

14 professionnels  
22 Places dont 19 places « mairie »  
Horaires : 7h30-18h30  
2 sections  
2 jardins

Les principaux projets :

- La nature
- L'importance du livre
- La communication gestuelle associée à la parole
- L'autonomie de l'enfant
- La motricité libre



# L'ACCUEIL INDIVIDUEL

## 1 - LE RELAIS PETITE ENFANCE (RPE) :

Un RPE est un lieu d'accueil, d'information, de ressources, de rencontre, d'écoute, d'accompagnement, d'animation destiné à l'ensemble des familles, parents ou futurs parents et des assistant(e)s maternel(le)s agréé(e)s ou en cours d'agrément, ainsi que les employés de la garde à domicile de la commune.



L'équipe du Relais Petite Enfance de Caluire est à votre écoute et vous reçoit sur RDV :

**relais@ville-caluire.fr**

04 37 92 92 32

lundi et mercredi 8h30-17h

mardi, jeudi et vendredi 8h30-17h30

Le Relais de Caluire et Cuire propose :

- des temps collectifs pour les Assistants Maternels et salariés de la garde à domicile et les enfants qu'ils accueillent sur 4 secteurs (sauf vacances scolaires):

- **au Vernay**, au 37 avenue du Général De Gaulle (accès bus 9, 33, 70, 77 et S5) les lundis, mardis, jeudis et vendredis matins de 9h à 11h

- **à Cuire le Bas**, à la Maison de la Parentalité, 19 montée des forts (accès bus S5) les lundis, mardis, jeudis et vendredis matins de 9h à 11h

- **à Montessus**, au 105 avenue Fleming (accès bus C13, 77) les lundis, mardis, jeudis et vendredis matins de 9h à 11h

- **à St Clair**, à la Maison de Quartier, 82b grande rue de St Clair (accès bus 9) les jeudis et vendredis matins de 9h à 11h

- des temps festifs et animations pour les Assistants Maternels, salariés de la garde à domicile, les enfants et parents employeurs

- des temps d'informations et d'échanges à destination des Assistants Maternels et salariés de la garde à domicile, parents employeurs, futurs parents employeurs, candidats à l'agrément d'Assistants Maternels, etc.

- des permanences d'information et d'accompagnement (de niveau 1) à la contractualisation, et d'orientation

- des RDV individuel d'information et d'accompagnement (de niveau 1) à la contractualisation.

- des RDV de préinscription en crèche municipale en distanciel ou en présentiel (au Vernay, à la MDP et sur St Clair)

## 2-L'ACCUEIL INDIVIDUEL CHEZ UN(E) ASSISTANT(E) MATERNEL(LE) :

Les 160 assistant(e)s maternel(le)s agréé(e)s de la commune peuvent accueillir votre enfant à leur domicile.

- Embaucher un(e) assistant(e) maternel(le) agréé(e) c'est avoir la garantie d'une personne formée et professionnelle.

- Il/elle peut accueillir à son domicile à temps complet, partiel ou périscolaire jusqu'à 4 enfants simultanément suivant les conditions de son agrément.

- Ce dernier est délivré par la Métropole de Lyon, après avis des services de la Protection Maternelle et Infantile (PMI) pour une durée minimum de 5 ans (renouvelable) au cours de laquelle l'Assistant Maternel doit suivre une formation initiale d'une durée de 120h (80h avant le 1er accueil, 40h dans les 3 premières années).

Le service de PMI assure le suivi des conditions d'accueil au domicile de l'Assistant Maternel : sécurité du logement et aptitudes éducatives. Aussi, l'assistant(e) maternel(le) a droit à 58 heures de formation continue chaque année ce qui lui permet de développer régulièrement ses compétences.

- En tant que parents ayant recours à un(e) assistant(e) maternel(le), vous devenez alors employeurs : il faudra établir un contrat de travail avec votre salarié(e) assistant(e) maternel(le) et déclarer sa rémunération sur le site pajemploi (Ursaf). Ce contrat définit l'accueil de l'enfant, le nombre de jours, horaires, autres modalités ainsi que sa rémunération mensuelle, en conformité avec la Convention Collective applicable (convention collective de la branche du secteur des particuliers employeurs et de l'emploi à domicile).

- Sous certaines conditions, vous pouvez bénéficier d'une aide de la CAF (Complément de libre choix de Mode de Garde, CMG) pour l'embauche et la rémunération d'un(e) assistant(e) maternel(le) agréé(e).

### Pour avoir leurs coordonnées :

- le site de la CAF où ils ont l'obligation de s'inscrire et de mettre leurs disponibilités à jour 2 fois par an : [monenfant.fr](http://monenfant.fr)

- le Relais Petite Enfance de Caluire peut également vous accompagner dans votre recherche grâce à leur outil en ligne (un padlet) vous permettant de consulter les disponibilités des assistants maternels et de déposer votre recherche d'accueil, n'hésitez pas à les contacter : [relais@villecaluire.fr](mailto:relais@villecaluire.fr) ou 04 37 92 92 32



### 3- L'ACCUEIL INDIVIDUEL À VOTRE DOMICILE AVEC UNE PERSONNE SALARIÉE DE LA GARDE À DOMICILE (AUXILIAIRE PARENTALE) :

#### • Employeurs directs

Pour faire garder vos enfants vous pouvez opter pour une personne qui gardera votre/vos enfant(s) à votre domicile, c'est ce qu'on appelle « auxiliaire parentale » ou « garde à domicile ». Vous pouvez l'employer seul ou avec ce que l'on appelle une « co-famille » (et donc vous partagerez les frais).

Vos salariés de la garde à domicile peuvent aussi venir aux temps collectifs proposés par les Relais Petite Enfance de Caluire (sur inscription).

En tant qu'employeur, vous devez appliquer la Convention collective nationale des particuliers employeurs et de l'emploi à domicile du 15 mars 2021.

Vous déclarerez chaque mois votre salarié(e) et trouverez toutes les informations nécessaires à la vie du contrat sur le site de Pajemploi de l'Urssaf (catégorie: catégorie employeur de garde d'enfants à domicile).

Sous certaines conditions, vous pouvez bénéficier d'une aide de la CAF (Complément libre choix du Mode de Garde, CMG ) pour l'embauche et la rémunération d'un(e) employé(e) de la garde à domicile.

#### • En passant par un organisme

En tant que parents vous pouvez utiliser un service qui met à votre disposition du personnel. Il existe divers organismes (associations ou entreprises) présents sur le territoire qui recrutent, encadrent et mettent à disposition des familles un employé à domicile (auxiliaire parentale).

L'organisme est alors l'employeur de la personne qui garde l'enfant et la famille est cliente de cet organisme.



# VACANCES-LOISIRS-LIEUX DE RENCONTRE

## I-LES CENTRES DE LOISIRS

Caluire Juniors (de 3 à 11 ans)

# CALUIRE

# JUNIORS



À la Maison de la Parentalité  
19 montée des forts

Pour les mercredis et les vacances scolaires, le centre de loisirs Caluire juniors est géré par la Ville de Caluire et Cuire.

Les inscriptions pour les mercredis se font à l'année et pour les vacances scolaires environ 1 mois avant chacune d'elles.

Les différents lieux d'accueil :  
les mercredis et petites vacances :  
Maison de la Parentalité pour les maternelles/CP et à l'école Ampère pour les CE1/CE2 ;  
pour les vacances d'été, à l'école Paul Bert

Pour toutes informations, contactez le service SimpliCité : **04 78 98 88 00**

Pour toutes autres informations, contactez le **04 72 07 48 82**  
[caluirejuniors@ville-caluire.fr](mailto:caluirejuniors@ville-caluire.fr)

### Les centres sociaux et culturels

Accueil de loisirs à partir de 3 ans.

Les mercredis et vacances scolaires de 8h à 18h, en journée et demi-journée selon les sites.

Centre socio-culturel des Berges du Rhône

94 grande rue de St Clair

69300 Caluire et Cuire

09 72 35 09 07 / [csc.bergesdurhone@csccaluire.fr](mailto:csc.bergesdurhone@csccaluire.fr)

Les enfants sont accueillis dans les locaux du groupe scolaire Victor Basch

Centre socio-culturel du parc de la jeunesse

98 rue Pasteur

69300 Caluire et Cuire

04 72 27 44 10 / [csc.parcdelajeunesse@csccaluire.fr](mailto:csc.parcdelajeunesse@csccaluire.fr)

# OMS - Office Municipal des Sports de Caluire et Cuire



Accueil de 4 à 13 ans

Espace sportif Lucien Lachaise  
1 rue Curie 69300 Caluire et Cuire  
tel : 04 78 23 48 64  
email : omscaluire@free.fr / omscaluire.com

## 2- LIEUX D'ACCUEIL ENFANTS PARENTS

2 lieux d'accueil enfants-parents sont ouverts à tous sur la commune sans inscription. Autour du jeu, la parole et l'échange s'instaurent entre adultes, entre enfants et entre enfants et adultes.

Les lieux d'accueil enfants parents (LAEP) :

- **Petits pas et chocolat (0-6 ans)**

94 Grande rue de Saint-Clair  
69300 Caluire et Cuire  
09 72 35 09 07 - [csc.bergesdurhone@csccaluire.fr](mailto:csc.bergesdurhone@csccaluire.fr)  
Les jeudis matins de 9h à 11h30 hors vacances scolaires  
[CSC - Petits pas et chocolat](#)

- **La Petite maison (0-4 ans)**

42 rue Pasteur  
69300 Caluire et Cuire  
04 78 08 22 64  
Les mardis, mercredis et les jeudis de 8h30 à 11h30  
(La Petite Maison est fermée la deuxième semaine des petites vacances scolaires et en été du 14 juillet au 31 août)  
[La Petite maison : http://www.lapetitemaisoncaluire.sitew.eu/](http://www.lapetitemaisoncaluire.sitew.eu/)

### 3-LA MAISON DE LA PARENTALITÉ

19 montée des Forts  
69300 Caluire et Cuire  
Contact : Sylvie Perricard  
maisonparentalite@ville-caluire.fr

#### Qu'est ce que la Maison de la parentalité (MDP) ?

C'est un bâtiment qui, depuis 2016, regroupe 4 structures dédiées à l'enfance et la parentalité : la crèche Jardin Grenadine, le Relais Petite Enfance, le centre de loisirs Caluire Juniors et la ludothèque municipale.

La MDP se définit ainsi comme un lieu ressources pour les familles et les professionnels, sa vocation étant l'accompagnement et le soutien à la parentalité.

C'est un véritable vivier, mini laboratoire expérimental propice à l'émergence de projets inter-équipements au bénéfice des enfants et des parents : participation de tous les équipements à divers projets tout au long de l'année, sur le partage d'expérience et la mise en commun d'outils d'animation, et le partage de supports pour l'accueil de l'enfant, collaboration de tous les équipements avec la ludothèque pour du conseil autour du jeu...

#### Différentes actions sont proposées :

- des actions récurrentes comme les rendez-vous de médiation familiale, le PEPE (le Point Écoute Parent Enfant), les rendez-vous psychologue/parents d'enfants des crèches municipales, les rendez-vous de pré-inscription en crèches, rendez-vous externalisés des assistants sociaux de la CAF.





- des actions ponctuelles comme des ateliers pour les parents sur des thématiques parentalité, des groupes de parole pour les adultes, des conférences, une journée festive **Parenthèse en famille** qui à travers les animations proposées, valorise les compétences parentales, des événements organisés par la ludothèque comme soirées jeux, goûters ludiques (moments forts qui favorisent

les liens, les échanges entre parents et enfants et entre parents), des temps d'information pour les professionnels.

Chaque année la MDP renouvelle sa programmation en veillant à répondre aux besoins et préoccupations des parents en lien avec les services et les partenaires.

Elle étend également son activité « hors les murs », en proposant des ateliers d'accompagnement et de soutien à la parentalité dans les quartiers de la ville plus éloignés, au plus près des habitants.

#### 4- LA LUDOTHÈQUE

19 montée des Forts 69300 Caluire et Cuire  
04 72 07 48 85 / ludotheque@ville-caluire.fr

La Ludothèque propose des temps de jeu les mercredis matins, de 10h à 12h, à la Maison de Quartier de Saint-Clair ou dans la salle municipale du Carré de Montessuy (pour les dates, voir agenda Rythmes et site internet).



Située au sein de la Maison de la parentalité, la ludothèque est un lieu entièrement consacré au jeu sous toutes ses formes : jeux de société, jouets, puzzles, livres, déguisements...

Les familles, jeunes adultes, personnes seules ou âgées sont invitées à jouer sur place et à poursuivre l'expérience ludique grâce à l'emprunt. Deux ludothécaires sont présentes pour vous conseiller dans vos choix.

> Horaires, renseignements et inscriptions sur place, site internet et catalogue en ligne :

<https://ludotheque.ville-caluire.fr/>



## 5 - LA PISCINE ISABELLE JOUFFROY

310 avenue Elie Vignal  
69300 Caluire et Cuire  
04 37 26 00 20

La piscine de Caluire et Cuire dispose :

- d'un bassin sportif,
- d'un bassin ludique entièrement découvrable à 30°C,

- une pataugeoire à 30°C,
- un espace détente 2 saunas et 1 hammam,
- un pentagliss (l'été)

### Animations Bébé Plouf (de 6 mois à moins de 4 ans) :

Le Samedi matin sans réservation, paiement à la séance

Découverte, prise de confiance et familiarisation avec le milieu aquatique favorisés par des dispositifs et matériel ludique sous les conseils d'un maître nageur.

## 6- LA MÉDIATHÈQUE BERNARD PIVOT

Place du Docteur Dugoujon 69300 Caluire et Cuire

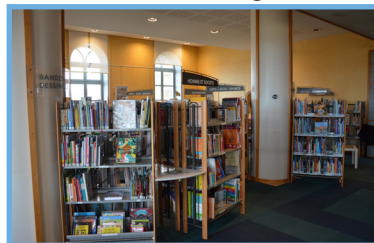
04 78 98 81 00 - en ligne : <https://demarches-ville-caluire.toodego.com/mediatheque/contactez-la-mediatheque/>  
<https://bm.ville-caluire.fr>

Horaires :

Mardi-Jeudi et Vendredi 15h-19h

Mercredi 10h-19h

Samedi 10h-18h



La médiathèque propose diverses actions :

- des collections adaptées aux 0-6 ans avec un emplacement identifié pour les 0-3 ans : albums, contes, DVD, CD, revues, livres-CD
- des ouvrages et des revues pour les parents : «le coin parents» : propose des documents autour de la famille, du bien-être, de l'alimentation, du développement des jeunes enfants.
- des animations régulières ou ponctuelles mensuelles : BB Bouquine (0-3 ans), Heure du conte (4 ans et plus), 2 spectacles annuels (4 ans et +), des animations ponctuelles au fil de l'année
- des sélections bibliographiques thématiques pour des conseils de lecture
- des partenariats crèches : prêt de malles thématiques, animations

- des ressources numériques : sur place tablettes avec contenus adaptés dès 3 ans

sur le site de la médiathèque : «tout apprendre», site de formation en ligne avec Maxi cours / Storyplay'r : site proposant de lire et d'écouter des histoires pour enfants (y compris pour les enfants dyslexiques)

### Comment s'inscrire :

La carte d'abonné est individuelle et gratuite pour les enfants et les jeunes de moins de 26 ans domiciliés à Caluire et Cuire. Elle permet d'emprunter 6 livres + 6 CD + 6 DVD pendant 3 semaines. L'abonnement est annuel à partir de la date d'inscription. Elle nécessite une pièce d'identité et un justificatif de domicile de moins de 3 mois.

## 7 - LE CINEMA

# Cinéma Le Méliès

67 chemin de Vassieux 69300 Caluire et Cuire  
04 72 27 02 07



### Petit Ciné :

Le cinéma le Méliès accompagne les spectateurs dès leur plus jeune âge. « Le petit ciné » s'adresse aux enfants entre 2 et 5 ans en proposant des films de cinéma adaptés au tout petit dans des conditions de projection optimales, des programmes constitués de films courts ou de moyens métrages, d'une durée totale n'excédant pas 45 minutes ainsi que des films parlant à l'imaginaire des enfants avec des thèmes adaptés.

## 8 - LE SPORT

10 impasse du collège 69300 Caluire et Cuire  
04 78 08 11 73  
<https://www.jacaluire.org/eveil-des-premier-pas>

### Eveil des Premiers Pas :

Activités dédiées aux enfants de 10 mois à 3 ans avec un adulte référent pour développer la motricité via des parcours spécifiques



Jeanne d'Arc Alouettes  
de Caluire

## 9 - LA MUSIQUE

**amc<sup>2</sup>**  
association  
**musicale**  
DE CALUIRE & CUIRE

1 rue Jean Moulin 69300 Caluire et Cuire  
04 78 08 14 04  
[www.musicamc2.fr](http://www.musicamc2.fr)  
[contact@musicamc2.fr](mailto:contact@musicamc2.fr)

L'AMC2 propose différents cours autour de la musique dédiés à la petite enfance.

**Jardin Musical entre 1 et 3 ans :**  
Accompagné d'un parent ou d'un adulte référent, l'enfant découvre la musique, les sons, le rythme autour de jeux ludiques. 1 cours hebdomadaire de 45 min

**Eveil Musical 4 ou 5 ans moyenne ou grande section de maternelle :**  
développer leur curiosité au travers du chant, de l'écoute, et de la découverte des différents instruments d'orchestre. 1 cours hebdomadaire de 45 min.

**Année découverte CP ou CE1** initiation à la formation musicale



## 10 - L'INCLUSION



• ATYS  
71 rue François Peissel 69300 Caluire et Cuire  
06 95 43 12 50  
[ecole@assoatys.org](mailto:ecole@assoatys.org)  
[www.assoatys.org](http://www.assoatys.org)

L'association Atys : l'inclusion des enfants autistes dès le plus jeune âge

La première école spécialisée à temps partagé avec l'école « ordinaire » !



L'école Atys accueille à temps partiel des enfants TSA, combinant scolarisation en école ordinaire et suivi thérapeutique personnalisé

Un programme d'accompagnement pour les familles et les aidants !



• FÉORA  
www.feora.fr  
hello@feora.fr

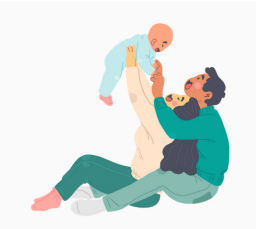


Féora construit des parcours sans rupture pour les enfants autistes et leurs familles.

Le programme Féora Familles accompagne les parents et aidants d'enfants avec troubles du spectre de l'autisme et troubles associés: cafés parents, formations, accompagnement administratif, sensibilisation, répit, soutien à la parentalité. Un programme créé par des parents pour des parents.

Féora propose également des actions de sensibilisation en milieu ordinaire (écoles, entreprises, clubs sportifs...).

## II – LE CENTRE D'ACCUEIL THÉRAPEUTIQUE À TEMPS PARTIEL DE PÉRINATALITÉ (CATTP)



1 bis Rue de Rome 69140 RILLIEUX LA PAPE  
04 26 73 86 65 ou 04 26 73 86 66  
Ouvert du lundi au vendredi de 9h à 17h

*«Prendre soin des bébés et de ceux qui les entourent»*

Le CATTP de Rillieux-la-Pape propose plusieurs modalités de soins psychiques pour les futurs parents, bébés de 0 à 2 ans et leurs parents :

- Accompagnement autour de la grossesse, de la naissance et de l'instauration des premiers liens
- Soins pluridisciplinaires
- Consultations parents/bébé
- Visites et consultations à domicile
- Groupe d'accueil parents/bébé
- Aide à la parentalité
- Suivi dès le début de la grossesse



**Le vendredi de 10h à 11h30**

**Groupe de soutien à la parentalité «Les Petites Bulles» - gratuit**

Un lieu d'échange entre parents et de rencontre avec des professionnels du développement de l'enfant et la santé mentale

Toutes les informations en flashant le QR Code ci-contre.

## 12 - LE PÔLE DE PSYCHIATRIE DE L'ENFANT ET DE L'ADOLESCENT (POP)



Plateforme d'orientation pour les 0 - 18 ans  
0 800 71 51 50 (appel gratuit)  
Accueil téléphonique du lundi au vendredi  
de 9h à 17h

Qui peut joindre la plateforme ?

Les parents, adolescents et partenaires (médecins généralistes, professionnels de santé libéraux, enseignants, écoles, établissements sociaux et médico-sociaux) qui souhaiteraient un avis / une prise en charge pour un enfant de 0 à 18 ans qui présente des difficultés scolaires, affectives ou des troubles du comportement, de la communication et / ou du langage.



Toutes les informations en flashant le QR Code ci-contre.

## 13 - LA PLATERFOME LIVE



Plateforme d'écoute, d'information et d'orientation  
en santé mentale  
0 805 05 05 69 (appel gratuit)  
7j/7 de 8 h à 20 h

Toutes les informations en flashant le QR Code ci-contre.



## 14 - POINT ÉCOUTE PARENTS ENFANTS (PEPE)



pepe.plateau-nord@arhm.fr  
07 65 16 90 89



Le Point Écoute Parents Enfants (PEPE) propose un espace d'accueil, d'écoute et de parole pour les enfants de 0 à 11 ans, ainsi que leur famille.

Toutes les informations en flashant le QR Code ci-contre.

# SERVICE DE PROTECTION MATERNELLE ET INFANTILE

La Métropole de Lyon propose aux futurs et jeunes parents une structure de santé publique de proximité : le service de Protection maternelle et infantile.

Il assure le suivi de la grossesse et la préparation à la naissance et à la parentalité. Il aide aussi à l'organisation du quotidien avec l'enfant (alimentation, sommeil etc..) et au suivi de la santé des enfants jusqu'à 6 ans (croissance, développement, vaccinations etc..)

Ce service se caractérise par la pluridisciplinarité de ses équipes : médecins, sages femmes, puéricultrices, infirmières, auxiliaires de puériculture et psychologues travaillent ensemble pour une prise en charge globale.

Il est aussi chargé de l'agrément et du contrôle des lieux d'accueil du jeune enfant. Il veille à la formation des assistantes maternelles et leur délivre l'agrément.

Sur la commune, ce service se situe au sein de la Maison De la Métropole de Caluire, 71-73 rue François Pleissel.

**MDML Caluire 71/73, Rue François Pleissel**  
*Ouverture du lundi au vendredi de 8h30 - 12h et 13h30 - 17h*  
*Fermeture le mardi matin et le vendredi à 16h30*

Professionnels de santé	activités	modalités RDV	lieu
Sage-femme	<b>Consultations médicales</b> <b>Groupe de préparation à la naissance et parentalité</b> <b>Groupe de préparation allaitement</b>	sur RDV au 04 28 67 25 00	MDML Caluire 73, Rue François Pleissel
Puéricultrices et auxiliaire de puériculture	<b>En pré-natal : Conseils autour de l'arrivée du bébé</b>	sur RDV au 04 28 67 25 00	MDML Caluire 73, Rue François Pleissel
	<b>En post-natal : Accompagnement à la parentalité et Permanence pesée</b>	sur RDV au 04 28 67 25 00	MDML Caluire 71, rue François Pleissel
Médecin de PMI	<b>Consultations des 0 - 6 ans</b>	sur RDV au 04 28 67 25 00	MDML Caluire 71, Rue François Pleissel
Puéricultrices	<b>Consultations Préventives de Puériculture enfnts 18 mois- 5 ans, sur RDV le mardi matin (9h - 12h)</b>		
	<b>&gt; le 1er mardi du mois</b>	sur RDV au 04 28 67 25 00	Maison de Quartier 82bis Grande Rue Saint Clair Entrée Place Demontchy
	<b>&gt;les 3 derniers mardis du mois</b>	sur RDV au 04 28 67 25 00	MDML Caluire 71, rue François Pleissel
	<b>Groupe massage d'éveil du tout petit</b>	sur RDV 04 28 67 25 00 au	MDML Caluire 71, rue François Pleissel
Psychologue	<b>Entretiens auprès des femmes autour de la parentalité</b> <b>Entretiens parents/enfants et enfants seuls</b> <b>Soutien à la parentalité</b>	sur RDV au 04 28 67 25 00	MDML Caluire 73, rue François Pleissel
Conseillère conjugale	<b>Entretiens individuels ou de couple</b>	sur RDV au 04 28 67 25 00	MDML Caluire 73, rue François Pleissel

# LOCALISATION DES ÉQUIPEMENTS

## Crèches municipales

- 1 Mosaïque
- 2 Tom Pouce
- 3 Boules de Gônes
- 4 L'Orange Bleue
- 5 Jardin Grenadine
- 6 Les Petits Mousses
- 7 Bilbo'Quai
- 8 Galets du Rhône

## Crèches inter-entreprise

- 1 LPCR Caluire Coste
- 2 LPCR Caluire Margnolles
- 3 Babilou

## Relais Petite Enfance (RPE)

- 1 Relais 1 Vernay
- 2 Relais 1 Cuire le Bas
- 3 Relais 2 Montessuy
- 4 Relais 2 Saint Clair

## Centres de loisirs

- 1 Caluire Juniors (MDP)
- 2 OMS
- 3 CSC du Parc de la Jeunesse
- 4 CSC des Berges du Rhône

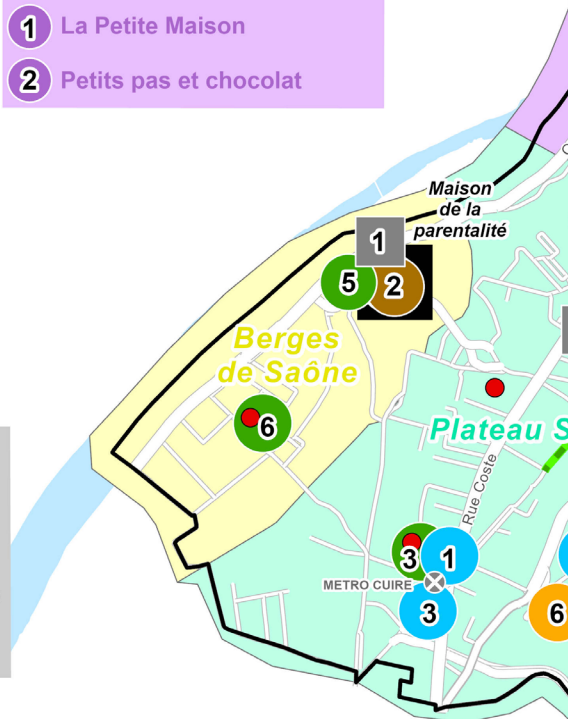
● Groupes scolaires

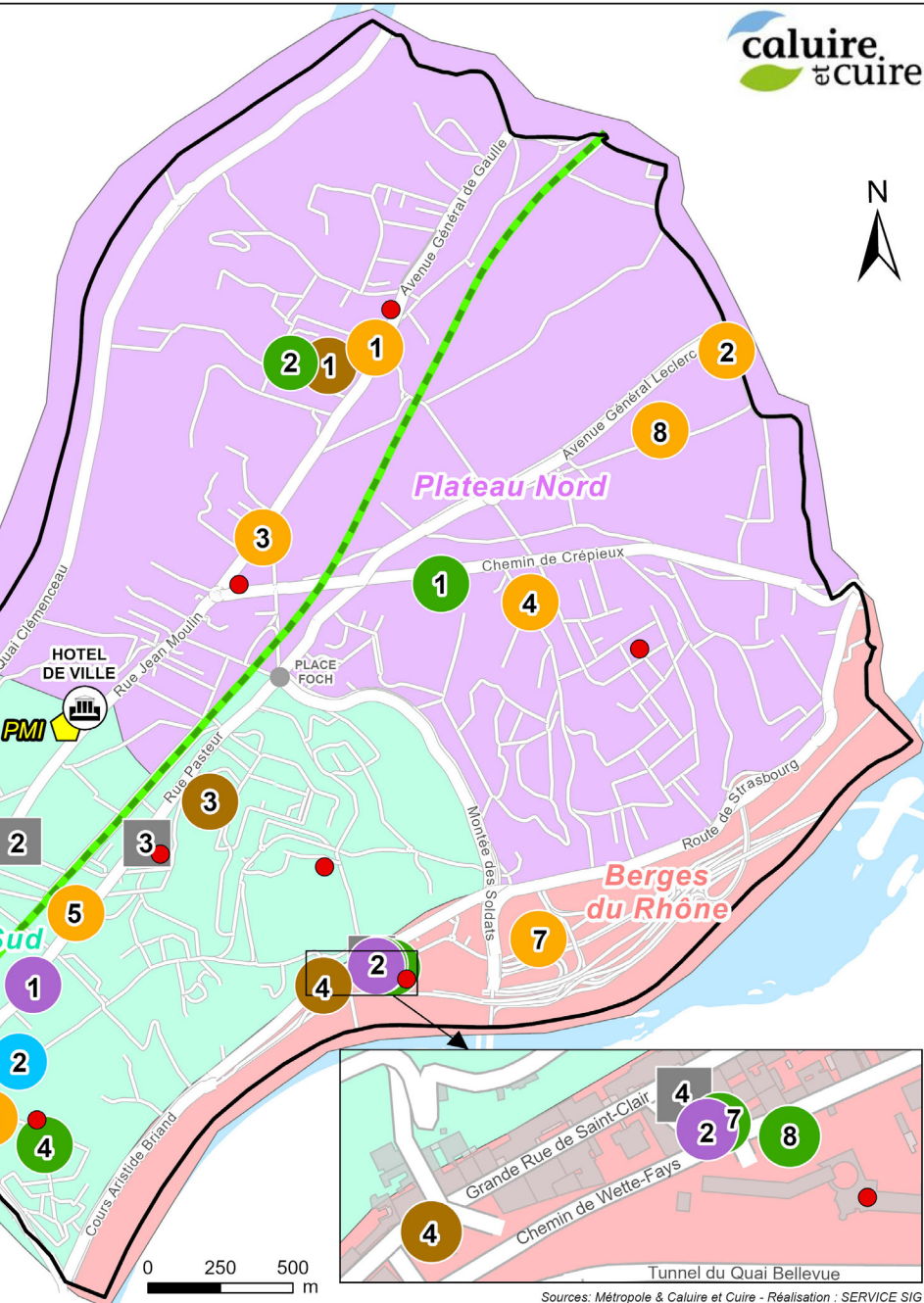
## Micro-crèches privées

- 1 La Maison de pilou
- 2 Mon Petit Univers
- 3 Soleil Rose
- 4 Bulle de Coton (Babilou)
- 5 Plume Dort (People Baby)
- 6 Caluire Oratoire (Babilou)
- 7 Ilot d'Enfance 1 & 2
- 8 Les Chérubins

## Lieu d'accueil parents/enfants

- 1 La Petite Maison
- 2 Petits pas et chocolat







Hôtel de Ville de Caluire et Cuire  
Place du Docteur Frédéric Dugoujon BP 79  
69642 Caluire et Cuire Cedex  
Tél. 04 78 98 80 80  
[www.ville-caluire.fr](http://www.ville-caluire.fr)

